

Préfecture de la
Charente-Maritime
et
de la Charente

REPUBLIQUE FRANCAISE

Direction de l'Equipement
de la Charente-Maritime

ALIMENTATION en eau potable de l'agglomération
rochelaise

SIVOM de la région de la Rochelle maître d'ouvrage

GAC/O2
7716

ARRETE CONJOINT DES PREFETS

22 NOV 1977

- complétant la déclaration d'utilité publique des travaux de
dérivation à Coulonge S/Charente et d'adduction à La Rochelle
des eaux de la Charente

- et portant extension

- 1° des périmètres de protection de la prise d'eau
- 2° des servitudes à imposer dans ces périmètres

LE PREFET DE LA CHARENTE-MARITIME

et

LE PREFET DE LA CHARENTE

Vu la délibération du 15 novembre 1974 du comité de syndicat intercommunal à vocation multiple de la région de La Rochelle, Maître d'ouvrage, tendant à faire déclarer d'utilité publique l'extension :

- des périmètres de protection du captage en rivière de Coulonge Sur Charente, commune de Saint-Savinien (Charente-Maritime) destiné à l'alimentation en eau de l'agglomération rochelaise
- des servitudes à imposer dans ces périmètres,

Vu le code d'administration communale,

Vu la loi N° 64-1245 du 16 décembre 1964 relative au régime et à la répartition des eaux et à la lutte contre leur pollution ensemble les règlements pris pour son application et notamment le décret n° 73-216 du 23 février 1973 portant application de ses articles 2 et 6 (1°),

Vu le code de la santé publique et notamment ses articles L20 et L20-1, ensemble les règlements pris pour son application et notamment le décret 61-859 du 1^{er} août 1961 et le décret n° 67-1093 du 15 décembre 1967,

Vu la circulaire interministérielle du 10 décembre 1968 relative aux périmètres de protection des points de prélèvement d'eaux destinées à l'alimentation des collectivités humaines,

Vu l'avis favorable du conseil départemental d'hygiène en sa séance du 19 décembre 1969,

Vu l'avis du conseil supérieur d'hygiène publique de France en sa séance du 30 novembre 1970,

Vu l'ordonnance 58-997 du 23 octobre 1958 modifiée portant réforme des règles relatives à l'expropriation pour cause d'utilité publique ensemble les règlements pour son application,

Vu l'arrêté du Préfet de la Charente-Maritime en date du 10 août 1971 autorisant et déclarant l'utilité publique des travaux de dérivation des eaux de la Charente et d'adduction de Coulonge sur Charente à La Rochelle pour l'alimentation en eau potable de la région de La Rochelle,

Vu le rapport de M. VOUBE géologue officiel, collaborateur au service de la carte géologique de la France portant étude et définition des mesures nouvelles propres à remédier à la dégradation de la qualité des eaux de la rivière «La Charente» et leur rendre une qualité satisfaisante pour l'alimentation humaine,

Vu le dossier d'enquête et notamment le plan au 1/200000 délimitant les nouveaux périmètres de protection,

Vu l'arrêté des Préfets de la Charente-Maritime et de la Charente en date des 1^{er} et 10 avril 1975 prescrivant du 28 avril 1975 au 23 mai 1975 inclus l'enquête préalable à la déclaration d'utilité publique de l'extension des périmètres de protection du captage de Coulonge sur Charente et des servitudes à y imposer, enquête ouverte à la Préfecture de La Rochelle et dans les communes suivantes :

a) Département de la Charente-Maritime :

SAINT-SAVINIEN – LE MUNG – CRAZANNES – PLASSAY – SAINT-GEORGES-DES-COTEAUX – PORT-D'ENVAUX – TAILLEBOURG – SAINT-VAIZE – BUSSAC – ECURAT – FONCOUVERTE – VENERAND – LE DOUHET – ECOYEUX – JUICQ – ANNEPONT – SAINT-HILAIRE-DE-VILLEFRANCHE – LE FREDIERE – GRANDJEAN – FENIOUX – TAILLANT – SAINTES – PONS – JONZAC – ARCHIAC – SAINT-GENIS-DE-SAINTONGE – MIRAMBEAU – MONTLIEU – BURIE – MATHA.

b) Département de la Charente :

ANGOULEME – COGNAC – JARNAC – CHATEAUNEUF-SUR-CHARENTE – MANSLE – RUFFEC – CONFOLENS – CHABANAIS – LA ROCHEFOUCAULT – CHASSENEUIL – MONTBRON – VILLEBOIS – LAVALETTE – BLANZAC – BARBEZIEUX – SEGONZAC – ROUILLAC – AIGRE.

Vu les pièces attestant que l'arrêté a été régulièrement inséré dans la presse des deux départements, publié et affiché dans chaque commune concernée par l'enquête,

Vu le procès-verbal d'enquête dressé le 27 juin 1975 par la commission d'enquête siégeant à La Rochelle,

Vu l'avis de la dite commission d'enquête favorable au projet,

Vu l'avis du Préfet de la Charente en date du 13 juin 1975 favorable au projet,

Vu le décret 69-825 du 28 août 1969 portant déconcentration et unification des organismes consultatifs en matière d'opérations immobilières, d'architecture et d'espaces protégés,

Vu l'article 2 § 2° C de l'arrêté interministériel du 13 janvier 1970 portant application de l'article 52 du décret précité, dispensant cette catégorie d'opérations de l'examen des commissions instituées par de lit décret,

Vu l'avis du Conseil départemental d'hygiène de la Charente-Maritime en date du 6 octobre 1976,

Vu l'avis du Conseil départemental d'hygiène de la Charente en date du 15 décembre 1975,

SUR proposition de l'Ingénieur en Chef des Ponts et Chaussées, Directeur Départemental de l'Equipement de la Charente-Maritime,

ARRETEMENT

ARTICLE 1^{er} : La déclaration d'utilité publique objet de l'arrêté du 10 août 1971 du Préfet de la Charente-Maritime est étendue :

- aux nouveaux périmètres de protection de la prise d'eau en Charente de Coulonge S/Charente délimités ci-dessous
- aux servitudes plus contraignantes ci-après définies grevant ces périmètres.

ARTICLE 2 : L'article 6 de l'arrêté du 10 août 1971 du Préfet de la Charente-Maritime définissant les périmètres de protection de la prise d'eau est remplacé par le texte suivant :

Il sera établi autour de la prise et en application de l'article L 20 du code de la santé publique, les périmètres de protection suivants délimités sur le plan joint qui sera annexé à l'arrêté :

1°) Un périmètre de protection immédiate dont les caractéristiques sont les suivantes :

Sa forme sera celle d'un trapèze limité à l'est par la berge de la Charente et à l'ouest par un chemin d'exploitation longeant la voie en remblais de la S.N.C.F.

La hauteur du terrain dans le sens Nord-Sud sera de (100) CENT mètres.

Il sera acquis en toute propriété par le S.I.V.M. de La Rochelle.

L'aire complète sera clôturée par un grillage solide suspendu à des poteaux imputrescibles.

A l'intérieur de ces périmètres, les parties vitales de l'usine seront édifiées de telle sorte que même lors des plus grandes crues, elles soient accessibles et fonctionnelles.

Dans l'enceinte close, toutes les activités seront interdites exceptées celles résultant de l'entretien du captage en rivière, de l'usine et du terrain dont l'accès sera interdit à toute personne étrangère au service.

2°) Un périmètre de protection rapprochée qui englobe le bassin hydrologique dans son ensemble en amont du barrage de Saint Savinien sur Charente dont les limites sont précisées sur le plan annexé. Il a été divisé en deux aires correspondant à deux degrés de servitudes.

- 1) un Secteur Général dont les limites correspondant à celles du bassin hydrologique et à l'intérieur duquel les servitudes sont contraignantes, mais à un degré moindre que celles affectant le sous-secteur.
- 2) un Sous-Secteur d'extension restreinte, défini à l'avant du cours, sur lequel se greffent des servitudes plus contraignantes (limites teintées en rouge).

A l'intérieur de ce sous-secteur et enserrant la basse vallée de la Charente, il est défini un quadrilatère de base « Q » (teinté en vert) et limité par les voies suivantes :

- D. 114 de Lormont bas à Saint Savinien
- D. 128 de la sortie de Saintes à Crazannes
- D. 119 depuis Crazannes jusqu'à sa rencontre avec la D. 18
- D. 18 du carrefour de la D. 119 jusqu'à Saint Savinien.

Les réglementations y seront les suivantes :

A Réglementation applicable au secteur général :

a1) Interdictions :

Sont interdits :

- le transport par voie fluviale de produits dangereux liquides ou solides
- tout rejet de produits radio actifs
- le lavage des voitures le long du cours de la Charente et de ses affluents sur 50 m de part et d'autre des rives
- les rejets d'eau qui risquent de compromettre la salubrité publique, l'alimentation des hommes et des animaux, la satisfaction des besoins domestiques, les utilisations agricoles ou industrielles, la sauvegarde du milieu piscicole
- l'épandage de purin sur une bande de 25 m de largeur de part et d'autre de la Charente et de ses affluents
- au droit des alluvions récentes de la basse vallée de la Charente (aval de RUFFEC – 16) et des vallées affluentes délimitées en rouge sur les cartes annexées
 - le stockage d'hydrocarbures liquides
 - le stockage et l'épandage d'engrais humains
 - l'installation d'élevages industriels ou semi industriels (porcins, ovins, etc...)

a2) Seront soumis à réglementation :

- la mise en place de nouveaux établissements classés en 1^{ère} et 2^{ème} catégorie. Celle-ci ne pourra être autorisée que si les effluents éventuels ne sont pas susceptibles d'aggraver la qualité physico-chimique ou bactériologique de la Charente dans les conditions d'étiage les plus sévères.

En ce qui concerne les établissements les plus polluants tels que : raffineries d'hydrocarbures, usines de produits chimiques, usines d'engrais, papeteries, l'avis du Conseil Supérieur d'Hygiène Publique de France devra être obligatoirement recueilli.

Les autorisations seront assorties de clauses suspensives en cas de dégradation des eaux de surface due à ce rejets.

Des contrôles seront assurés par les Services Départementaux compétents.

- les décharges contrôlées d'ordures ménagères (la décharge communale peut être admise après s'être assurée de la qualité du site tant en surface qu'en profondeur mais la création de décharges pluri-communales serait souhaitable en particulier pour les communes riveraines de la Charente et de ses affluents)

- la pose de pipe-line ou conduites souterraines servant de transport des fluides autres que l'eau et le gaz naturel

En outre, tout incident issu de la route ou de la voie ferrée et qui risquerait de provoquer une pollution des eaux de la Charente et de ses affluents devra être communiqué dans les meilleurs délais au réseau d'alerte générale dont il sera question plus loin.

B) Réglementation applicable au sous-secteur :

Outre la réglementation définie en A ci-dessus applicable à l'ensemble du secteur général et dans le sens du renforcement des contraintes,

b1) seront interdits

- les dépôts de toute nature, y compris les dépôts sauvages d'ordures, d'immondices et de détritiques,

- la mise en place de nouveaux établissements classés hormis ceux dont les seuls inconvénients sont les bruits et les trépidations

Des dérogations ne pourraient être accordées qu'après enquête géologique et avis favorable du Conseil Départemental d'Hygiène.

- la création de tous dépôts classables d'hydrocarbures liquides, de produits radio actifs et des produits chimiques dangereux.

- la création de stations services ou distributeurs de carburants à moins de 500 m des rives de la Charente et des affluents, celles situées à plus de 500 m pouvant être autorisées à conditions toutefois :

-
- a) qu'elles ne tombent pas sous l'interdiction liée aux points de captage public d'eau souterraine
- b) qu'elles soient équipées conformément aux instructions du Ministère de l'Environnement
- c) que l'implantation soit hors du quadrilatère de base « Q » qui sera défini ci-après

- tous les rejets d'eau non traitée émanant des établissements classés déjà existants

- les déversements de toutes matières usées, tous résidus fermentescibles d'origine animale ou végétale, toutes substances solides ou liquides, toxiques ou inflammables susceptibles de constituer une cause d'insalubrité, de goût provoquer un incendie ou une explosion, de communiquer à l'eau un mauvais X (cette interdiction n'est pas applicable aux déversements d'eaux traitées issues de stations d'épuration, conformes à la législation en vigueur et approuvées par l'autorité sanitaire.

- l'ouverture de fouilles, puits, forages à travers des alluvions et les formations du crétacé supérieur en vue de l'injection de toutes matières liquides usées

- A moins de 250 m des rives de la Charente, l'épandage du fumier

- A moins de 250 m des rives de la Charente et le long des petits affluents sur 50 mètres de chaque côté du fond du vallon :
- le lavage des voitures
- l'épandage de purin, des eaux résiduaires ou industrielles
- l'emploi de chimio-stérilisants (pesticides insecticides)
- le stockage et l'utilisation d'engrais humains
- l'installation d'appareils d'assainissement dits fosses septiques, d'appareils équivalents, ou de stations d'épuration de faibles capacités.
- la construction à l'intérieur de la zone inondable.

b2) Seront soumis à réglementation

La navigation sur la Charente :

Les vedettes de promenades touristiques lorsqu'elles navigueront en amont de Saint-Savinien seront munies d'installations sanitaires permettant de ne pas évacuer dans la rivière les matières excrémentielles

- l'édification de logements

Chaque logement particulier ou collectif, devra être équipé d'un ensemble sanitaire convenable, conforme à la réglementation en vigueur (le contrôle sera assuré par les services départementaux compétents).

- les installations de prises et de restitution d'eau, les installations de traitement et de réserve de la station de COULONGE

- les rejets d'eau

-Les eaux rendues ou rejetées à la rivière ne devront pas, par leur température ou leur nature compromettre la salubrité publique, l'alimentation des hommes et des animaux, la satisfaction des besoins domestiques, les utilisations agricoles ou industrielles, la sauvegarde du milieu piscicole.

- le pacage des animaux pour lequel, le long des deux berges de la Charente, il est recommandé d'éviter que le bétail ait accès direct à la rivière (Equipement des prairies en abreuvoirs communs).

C) Réglementation applicable au quadrilatère de base « Q »

Outre les réglementations définies en A et B ci-dessus applicable au secteur général et au sous-secteur, et dans le sens du renforcement des contraintes

c1) Seront interdits

- le stockage et l'utilisation d'engrais humains
- l'installation d'élevages industriels ou semi-industriels (porcins, ovins, etc...)
- les installations existantes seront recensées et leur état sanitaire contrôlé par les services compétents du département
- l'ouverture de route et de chemins donnant accès direct à la rivière (sauf cas de force majeure)
- l'implantation de stations services
- le stationnement sur la Charente aux alentours immédiats de la prise d'eau.

D) Précision des limites

Pour les cas litigieux éventuels : parcelles proches des limites X à cheval sur celles-ci, une enquête géologique sera entreprise chaque fois pour déterminer, l'épaisseur, la nature et la transmissivité des alluvions avant de donner suite au projet.

ARTICLE 3 : Réseau d'alerte détecteur de pollution

Les protections définies ci avant ne pouvant éliminer tous les risques de pollution en provenance de l'amont en général et de la ville de SAINTES en particulier, le SIVOM de la région de LA ROCHELLE, maître d'ouvrage, mettra en place un réseau d'alerte détecteur de pollution. Il sera composé sans que cette liste soit limitative :

-de responsables au niveau des grandes villes (ANGOULEME-COGNAC-SAINTE-PONS) en liaison avec un service coordinateur (Direction Départementale de l'Equipement à LA ROCHELLE) lui-même relié à la station de COULONGE et aux deux stations sentinelles,

- d'informateurs locaux à l'intérieur du sous-secteur reliés à l'usine de COULONGE (Gendarmerie, SNCF, stations météo, agents du service de l'Equipement, etc...)

- de deux stations d'alerte ou stations sentinelles implantées en principe :

- la première à l'aval de la station d'épuration de SAINTES, immédiatement en val du lieu dit « COURBIAC »

- la seconde à l'entrée du département de la Charente-Maritime sur le territoire des communes de CHERAC ou de SALIGNAC-DE-PONS.

Tout incident issu de la route ou de la voie ferrée qui risque de provoquer une pollution des eaux de la Charente devra être communiqué dans les meilleurs délais au réseau d'alerte général.

ARTICLE 4 : Le présent arrêté sera publié et affiché dans les communes de : SAINT-SAVINIEN – LE MUNG – CRAZANNES – PLASSAY – SAINT-GEORGES-DES-COTEAUX – PORT-D'ENVAUX – TAILLEBOURG – SAINT-VAIZE – BUSSAC – ECURAT – FONCOUVERTE – VENERAND – LE DOUHET – ECOYEUX – JUICQ – ANNEPONT – SAINT-HILAIRE-DE-VILLEFRANCHE – LA FREDIERE – GRANDJEAN – FENIOUX – TAILLANT – SAINTES – PONS – JONZAC – ARCHIAC – SAINT-GENIS-DE-SAINTONGE – MIRAMBEAU – MONTILS – BURIE – MATHA – ANGOULEME – COGNAC – JARNAC – CHATEAUNEUF-SUR-CHARENTE – MANSLE – RUFFEC – CONFOLENS – CHABANNAIS – LA ROCHEFOUCAULT – CHASSENEUIL – MONTBRON – VILLEBOIS – LAVALETTE – BLANZAC – BARBEZIEUX – SEGONZAC – ROUILLAC – AIGRE

à la diligence de messieurs les maires.

Il sera inséré aux recueils des actes administratifs de la préfecture de la Charente-Maritime et de la Charente.

ARTICLE 5 Monsieur le secrétaire général de la préfecture de la Charente-Maritime
Monsieur le secrétaire général de la préfecture de la Charente
MM. les sous-Préfets de JONZAC SAINTES et SAINT-JEAN-D'ANGELY en Charente-Maritime
MM. les sous-Préfets de COGNAC et CONFOLENS en Charente
M. l'Ingénieur en Chef des Ponts et Chaussées, Directeur départemental de l'Equipement
M. l'Ingénieur en Chef du Génie rural des Eaux et Forêts, Direction départementale de l'Agriculture
M. le Président à l'Action Sanitaire et Sociale
M. le Président du SIVOM de la région de La Rochelle
Messieurs les Maires de SAINT-SAVINIEN – LE MUNG – CRAZANNES – SAINT-GEORGES-DES-COTEAUX – PORT-D'ENVAUX – TAILLEBOURG – SAINT-VAIZE – BUSSAC – ECURAT – FONCOUVERTE – VENERAND – LE DOUHET – ECOYEUX – JUICQ – ANNEPONT – SAINT-HILAIRE-DE-VILLEFRANCHE – LA FREDIERE – GRANDJEAN – FENIOUX – TAILLANT – SAINTES – PONS – JONZAC – ARCHIAC – SAINT-GENIS-DE-SAINTONGE – MIRAMBEAU – MONTILS – BURIE – MATHA – ANGOULEME – COGNAC – JARNAC – CHATEAUNEUF-SUR-CHARENTE – MANSLE – RUFFEC – CONFOLENS – CHABANNAIS – LA ROCHEFOUCAULT – CHASSENEUIL – MONTBRON – VILLEBOIS – LAVALETTE – BLANZAC – BARBEZIEUX – SEGONZAC – ROUILLAC – AIGRE

sont chargés, chacun en ce qui le concerne, de l'exécution du présent arrêté.

La Rochelle, le 31 DEC. 1976
Le Préfet de la Charente-Maritime

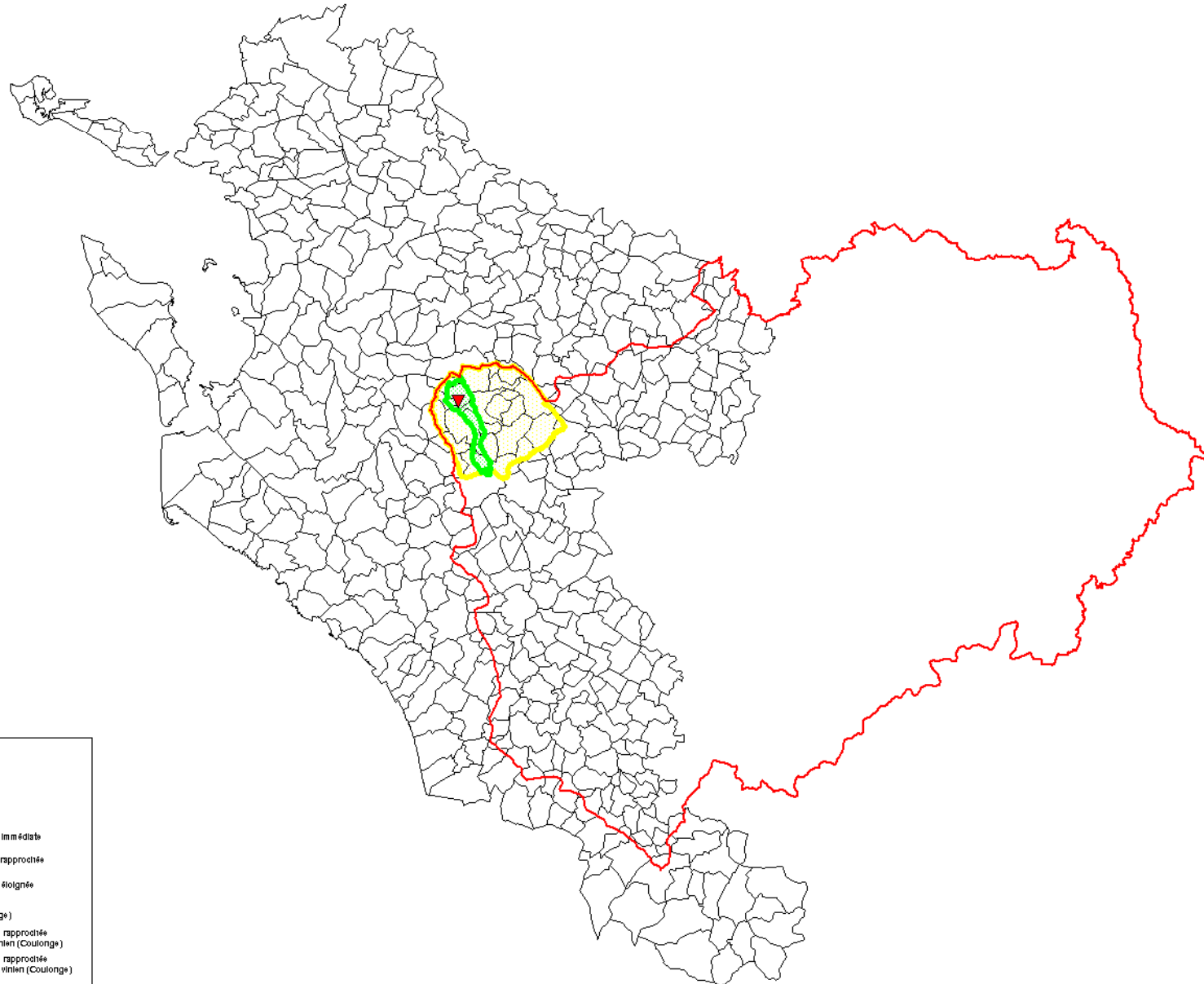
Hend COURY



Angoulême, le 31 DEC. 1976
Le Préfet de la Charente

Signé: Jose BELLEC

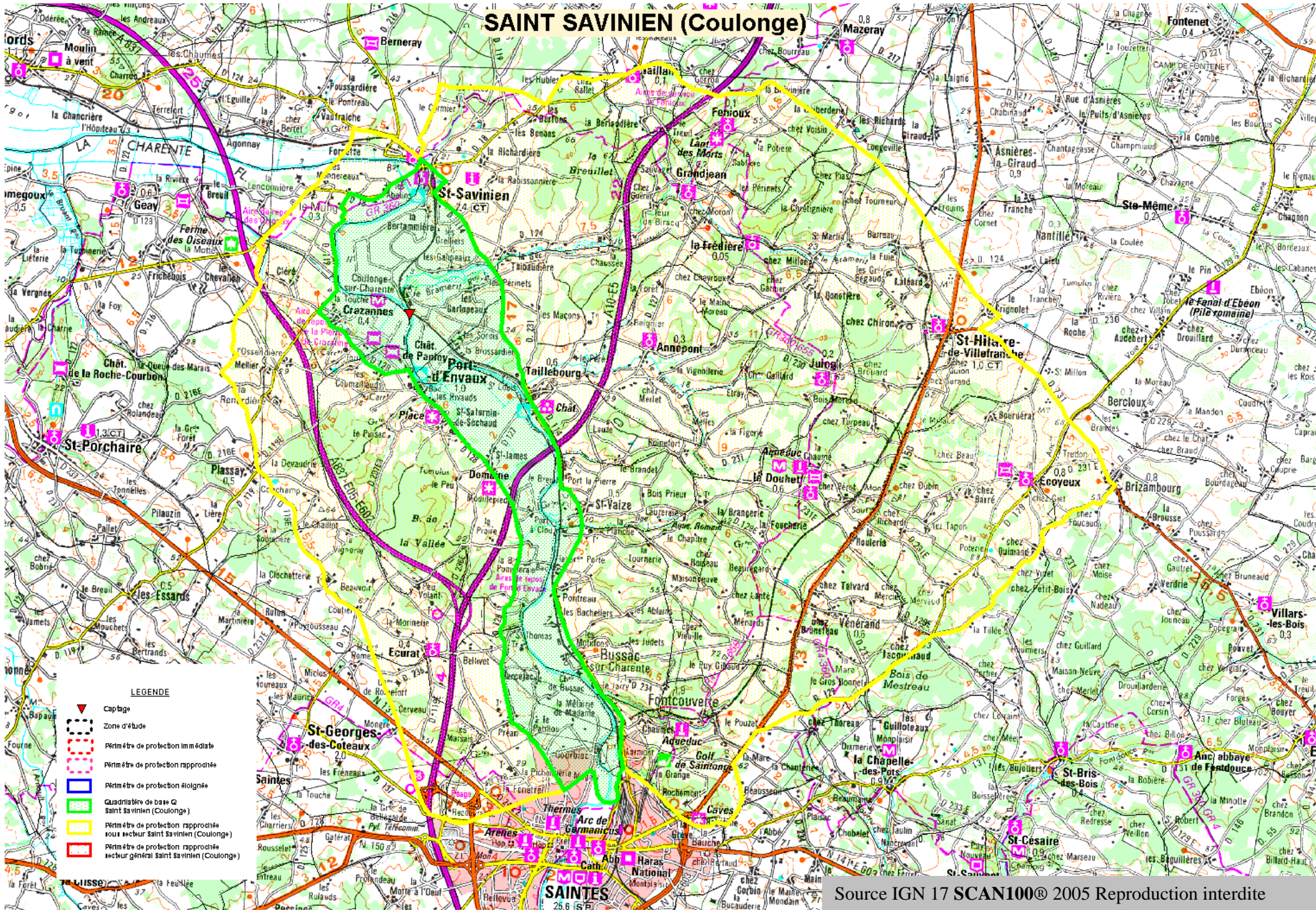
SAINT SAVINIEN (Coulouge)



LEGENDE

- ▼ Captage
- Zone d'étude
- ⋯ Périmètre de protection immédiate
- ⋯ Périmètre de protection rapprochée
- ▭ Périmètre de protection éloignée
- ▨ Quadrilatère de base G Saint Savinien (Coulouge)
- ▨ Périmètre de protection rapprochée sous secteur Saint Savinien (Coulouge)
- ▨ Périmètre de protection rapprochée secteur général Saint Savinien (Coulouge)

SAINT SAVINIEN (Coulouge)



LEGENDE

- Captage
- Zone d'étude
- Périmètre de protection immédiate
- Périmètre de protection rapprochée
- Périmètre de protection éloigné
- Quadrilatère de base Q Saint-Savinien (Coulouge)
- Périmètre de protection rapprochée sous secteur Saint-Savinien (Coulouge)
- Périmètre de protection rapprochée secteur général Saint-Savinien (Coulouge)